

25. 11. 2025



MINISTERSTVO ZEMĚDĚLSTVÍ

PODZIMNÍ PRŮBĚŽNÉ HODNOCENÍ PRV 2023

23. zasedání MV PRV 2014-2020



PROGRAM ROZVOJE VENKOVA

NAVIGA⁴

jednoduchost v orientaci



EVROPSKÁ UNIE
Evropský zemědělský fond pro rozvoj venkova
Evropa investuje do venkovských oblastí
Program rozvoje venkova

NAVIGA⁴
ADVISORY & EVALUATION

powered by

 Grant Thornton



KONTEXT HODNOCENÍ

METODIKA

- Vodítka EU k vyhodnocení EO I-2I

PROVEDENÉ AKTIVITY

- Analýza implementačních dat k 30. 6. 2025
- Dopočty indikátorů na základě získaných dat
- Kontextové rešerše
- Analýzy GIS
- Odpovědi na EO

STAV IMPLEMENTACE JEDNOTLIVÝCH OPATŘENÍ

Celkové hodnocení	Opatření												
	1	4	6	8	10	11	12	13	14	15	16	19	20
Finanční pokrok	5,0	1,0	1,0	2,3	1,0	1,0	1,0	1,0	1,0	1,0	1,0	1,0	1,3
Věcný pokrok	3,0	1,0	1,0	2,0	1,0	1,0	1,0	1,0	1,0	1,0	1,0	1,0	2,0
Celkové hodnocení	4,0	1,0	1,0	2,2	1,0	1,0	1,0	1,0	1,0	1,0	1,0	1,0	1,7

Žádné riziko	Nízké riziko	Střední riziko	Vysoké riziko	Velmi vysoké riziko
M04 M06 M10 M11 M12 M13 M14 M15 M16 M19	M08 M20		M01	

ZÁVĚRY A DOPORUČENÍ

VZDĚLÁVÁNÍ, SPOLUPRÁCE, INOVACE

(IA, IB, IC)



- Celková intenzita příspěvku zaznamenává v průběhu implementace programu silně rostoucí tendenci
 - podíl výdajů (M01 a M16) k celkovým výdajům PRV (T1) dosahuje 2,42 % (94 % cílové hodnoty)
 - počet proplacených operací v M16 (T2) je 252 (133 % cílové hodnoty)
 - Počet účastníků uskutečněných vzdělávacích akcí dosáhl 20 140 (71 % cílové hodnoty, proplacené akce)
 - celkový počet účastníků za vzdělávací i informační dosáhl 108 % cílové hodnoty

ZÁVĚRY A DOPORUČENÍ

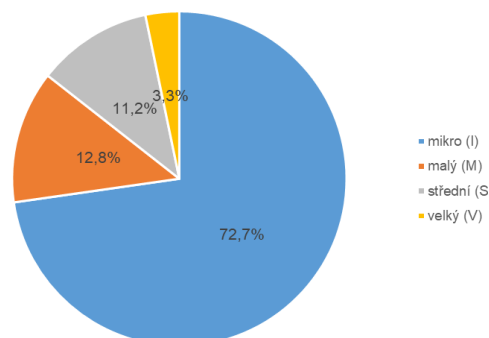
ZEMĚDĚLSKÁ PRVOVÝROBA

(2A, 2B)

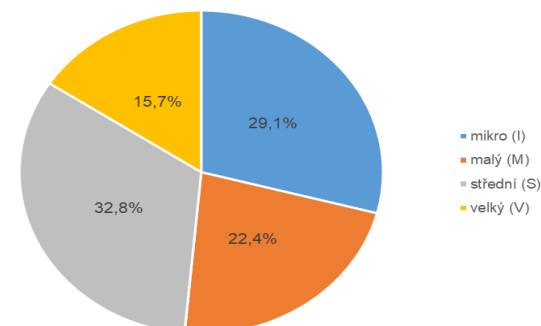


- ❑ Implementace stěžejního opatření 4.1.1 (Investice do zemědělských podniků) pokračuje bez problémů
- ❑ Podíl podpořených podniků s podporou PRV do restrukturalizace nebo modernizace (R1/T4) dosahuje 34,2 % (129 % cílové hodnoty)
- ❑ Podpořené podniky vykazují zvýšenou hodnotu HPH a výkonů ve vyšší než očekávané míře (57 %, resp. 73 % oproti cílové hodnotě 30 %)

Počet proplacených záměrů v 4.1.1 dle velikosti podniku



Podíl proplacených veřejných výdajů ve 4.1.1 dle velikosti podniku



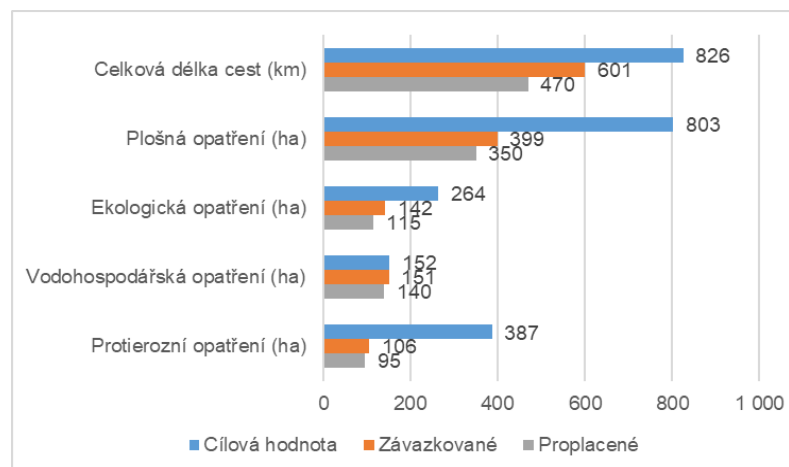
ZÁVĚRY A DOPORUČENÍ

ZEMĚDĚLSKÁ PRVOVÝROBA

(2A, 2B)



- Proplacené pozemkové úpravy v rámci PRV měly dopad na území o celkové rozloze 272 811 ha, což činí 6,5 % zemědělského půdního fondu v ČR



- Podpořeno 1 226 mladých zemědělců
 - 4,7 % zem. podniků v ČR (naplnění ze 97 %)
 - zaznamenána standardní produkce ve výši 40 mil. EUR (360 % cíle)
 - 18 % nových mladých zemědělců (podpořených v rámci operace 6.1.1) se účastnilo proplacených vzdělávacích a informačních akcí

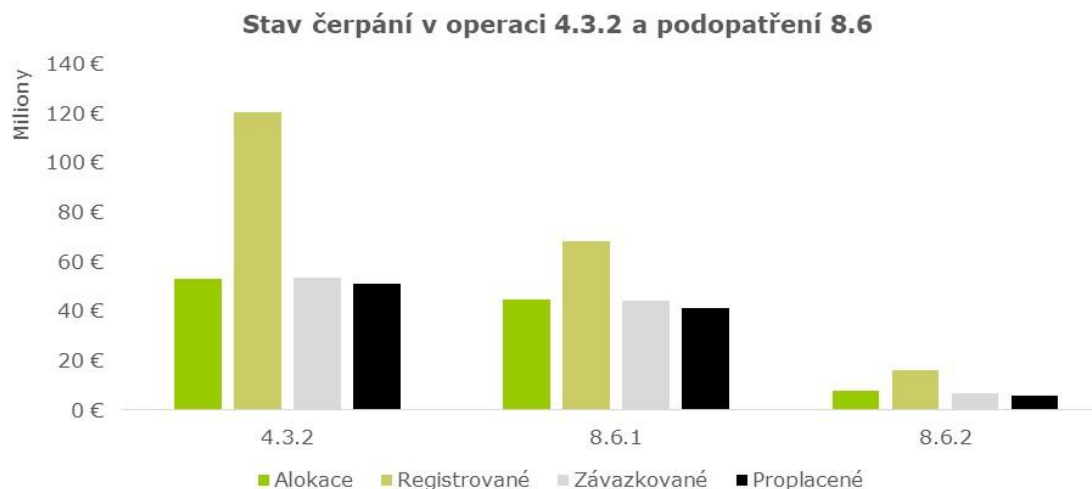
ZÁVĚRY A DOPORUČENÍ

LESNÍ HOSPODÁŘSTVÍ

(2C)



- Realizovaná opatření přispívají ke zvyšování efektivity, zaměstnanosti a přidané hodnoty
- Implementační pokrok u navyšování hustoty a délky lesních cest dosahuje 38 %, resp. 64 %.



ZÁVĚRY A DOPORUČENÍ

POTRAVINÁŘSKÉ PODNIKY

(3A)



- ❑ **6,4 % potravinářských podniků realizovalo projekty z PRV** (překročena cílová hodnota o 46 %)
- ❑ Téměř každý pátý podpořený podnik zpracovává nově vlastní produkty (143 % cílové hodnoty)
- ❑ V operaci 16.2.2 a 16.3.1 byla cílová hodnota počtu podpořených podniků splněna a alokace vyčerpána.

ZÁVĚRY A DOPORUČENÍ

BIOLOGICKÁ ROZMANITOST (4A)



□ Ad-hoc sběr dat k IPZK

- Analýza dat z ad-hoc sběru sčítání na párových plochách
- Při žádné z analýz ale nebyl zachycen žádný významný trend – rozdíl v průměrné populaci ptáků mezi podpořenými a nepodpořenými plochami
- IPZK jako indikátor v této ad-hoc kalkulaci nepotvrzuje hypotézu ohledně dopadů závazků AEKO a EZ, v ex-post hodnocení však budou data rozpracována více kvalitativně a hodnocení dopadů podpory na biodiverzitu bude hodnocena především v kontextu robustních biomonitoringů, které byly na cílových plochách v průběhu implementace PRV realizovány

ZÁVĚRY A DOPORUČENÍ

BIOLOGICKÁ ROZMANITOST (4A)



□ Analýza titulu Integrovaná produkce révy vinné – základní ochrana

- Postupem času se snižuje využívání základního titulu ve prospěch nadstavbového, význam základního titulu postupem času klesá
- V důsledku nárůstu zkušeností s pěstováním v režimu integrované produkce, si zemědělci postupem času „troufnou“ hospodařit v přísnějším režimu s vyšší kompenzací.
- S ohledem na pozorovaný trend je otázkou, zda je účelné a relevantní nadále zachovávat základní titul v operaci integrované produkce révy vinné

	2016		2019		2022	
	ha celkem	počet subj. se závazky	ha celkem	počet subj. se závazky	ha celkem	počet subj. se závazky
Vinice celkem	14 611	1324	15 317	1 403	15 445	1 456
Integrovaná produkce – zákl. titul	3 140, 21,5%	190	2 245, 14,7 %	178	1 398, 9,1 %	108
Integrovaná produkce - nádstavbový titul	8 971, 61,4 %	481	10 279, 67 %	536	10 194, 66 %	500
Ekologické zemědělství (M11)	826, 5,7 %	80	907, 5,9 %	95	1 027, 6,7 %	109
Plochy bez závazků	1 674, 11,5 %	-	1 886, 12,3 %	-	2 826, 18,3 %	-

ZÁVĚRY A DOPORUČENÍ

ENERGIE Z OZE (5C)

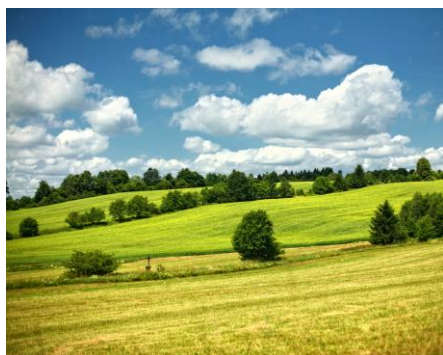


□ Závěry 5C

- Energie z OZE (R15), produkce – 2 416 Toe (0,2 % z celkové výroby energie z biomasy mimo domácností – příspěvek PRV minimální)
- Podíl veřejných výdajů na OZE k celkovému rozpočtu PRV 0,02 % (plnění na 90 %)
- Cílové hodnoty indikátoru pro celkové investice do výroby energie z obnovitelných zdrojů byly naplněny.

ZÁVĚRY A DOPORUČENÍ

PODPORA UKLÁDÁNÍ A POHLCOVÁNÍ UHLÍKU (5E)



□ Závěry 5E

- Pokrok v implementaci 8.1.1 je nadále nízký, aktuální je zalesněno 224,5 ha zemědělské půdy. Cílových hodnot nebude dosaženo.
- Z dlouhodobého trendu lze pozorovat, že zájem zemědělců o skutečné zalesnění po počátečním nárůstu výrazně poklesl – od roku 2019 vyčerpaný potenciál opatření
- I přes zvýšenou aktivitu MZe do podpory využívání tohoto opatření (podpora informovanosti, úprava parametrů podpory, atd.) se nepodařilo zvýšit zájem zemědělců o zalesňování pozemků.
- Zemědělci přitom v dostatečném rozsahu vymezují půdu kterou považují za vhodnou k zalesnění (v období 2015 – 2022 byly do Ohlášení vstupu do opatření vymezeny plochy o rozsahu 822 ha), nejsou ale dostatečně motivovaní v tomto směru dále vyvíjet aktivitu.

ZÁVĚRY A DOPORUČENÍ

DIVERZIFIKACE PODNIKÁNÍ

(6A)



□ Závěry

- Nejčastěji v podopatření 6.4 čerpají mikropodniky a malé podniky, PRV tak plní cíl podporovat diverzifikaci především malých podniků.
- Z hlediska počtu proplacených projektů dosáhla podpora na diverzifikaci podnikání 144 % cílové hodnoty.
- V operaci 6.4.1 byla cílová hodnota v počtu podpořených projektů již naplněna (154 %) a za předpokladu realizace všech závazkovaných projektů lze očekávat naplnění v operaci 6.4.2 na úrovni 98 %.
- Počet vytvořených pracovních se v pololetním hodnocení opět mírně zvýšil (míra naplnění cílového stavu 98,8 %).

ZÁVĚRY A DOPORUČENÍ

PODPORA MÍSTNÍHO ROZVOJE

(6B)



- Realizace opatření M19 přímo přispívá k očekávanému zapojení venkovského obyvatelstva do místních aktivit. Místní aktivity mají přínos pro venkovské obyvatelstvo a dochází k postupnému vzniku očekávaného počtu nových pracovních příležitostí pomocí místních rozvojových strategií.
- Podíl výdajů LEADER na celkových výdajích PRV dosáhl 4,59 %.
- Podíl venkovské populace pokryté strategiemi místního rozvoje dosáhl 79,4 % (120 % cílové hodnoty indikátoru R22/T21).
- Bylo vytvořeno 1 402 pracovních míst v rámci podpořených projektů (LEADER), což představuje 187 % cílové hodnoty indikátoru R24/T23.



NAVIGA⁴
jednoduchost v orientaci


MINISTERSTVO ZEMĚDĚLSTVÍ

DĚKUJEME ZA POZORNOST

Kontakty: Ing. Ondřej Mířek, Ph.D., Mgr. Lukáš Maláč, Ing. Renata Aulová, Ph.D.
Fotografie použité na základě licence od Shutterstock.com

NAVIGA
ADVISORY & EVALUATION

powered by
 Grant Thornton